



Signatur-Pflicht ab 2013: So übermitteln Sie elektronisch signierte Steuervoranmeldungen

Künftig müssen viele geschäftliche Steuerdaten-Übermittlungen elektronisch signiert werden. Wer im Januar noch keine digitale Signatur vorweisen kann, riskiert Verspätungs- und Säumniszuschläge. Wir erläutern, wie Sie sich rechtzeitig die kostenlose "ElsterBasis"-Signatur beschaffen und die erste Umsatzsteuervoranmeldung signieren und übermitteln.

Von Selbstständigen, Unternehmern und Arbeitgebern verlangt der Fiskus ab Januar 2013 unter folgenden Steuerdaten-Übermittlungen eine elektronische Unterschrift:

- Umsatzsteuervoranmeldung,
- Antrag auf Dauerfristverlängerung,
- Anmeldung einer Sondervorauszahlung,
- Zusammenfassende Meldung und
- Lohnsteueranmeldung.

Via Internet übermittelte Einnahmenüberschussrechnungen und Einkommensteuererklärungen müssen hingegen bislang noch nicht mit einer elektronischen Unterschrift "authentifiziert" werden.

Bitte beachten Sie: Die eingangs genannten Signaturpflichten für Geschäftsleute gelten für alle Datenübermittlungen ab dem 1. Januar 2013! Um welches Geschäftsjahr oder welchen Besteuerungszeitraum es sich handelt, spielt dabei keine Rolle. So benötigen Sie also zum Beispiel bereits für die Umsatzsteuervoranmeldung des Monats Dezember 2012 (bei Dauerfristverlängerung sogar für November 2012) eine elektronische Signatur! Falls Sie die im Januar noch nicht haben, nimmt das Finanzamt Ihre Voranmeldung nicht entgegen. Es drohen dann teure Verspätungs- und Säumniszuschläge - obwohl Sie bereit und in der Lage sind, Ihren Meldepflichten nachzukommen!

Beantragen Sie Ihre digitale Steuer-Unterschrift rechtzeitig!

Keine Sorge: Mit der komfortablen Signatur-Funktion von orgaMAX überspringen Sie auch diese Bürokratie-Hürde ohne Probleme. Damit im Januar keine Hektik ausbricht, sollten Sie die elektronische Elster-Signatur aber möglichst bald beantragen! Die kostenlose "ElsterBasis"-Signatur reicht für die Zwecke von Freiberuflern und kleinen Unternehmen vollkommen.



Die wichtigsten Schritte im Überblick:

1. Sie registrieren sich beim [ElsterOnline-Portal](#). Dafür brauchen Sie lediglich Ihre E-Mailadresse und Ihre persönliche Steuernummer oder Ihre Steuer-Identifikationsnummer.
2. Um Manipulationen durch Unbefugte zu verhindern, verschickt die Steuerverwaltung getrennte Aktivierungsinformationen per E-Mail und Post. Der Postversand erfolgt normalerweise binnen weniger Tage - kann im Einzelfall aber auch bis zu zwei Wochen dauern. Warten Sie also lieber nicht bis auf den letzten Drücker!
3. Mit den Aktivierungsinformationen schalten Sie Ihr Elster-Signaturzertifikat im ElsterOnline-Portal frei und vereinbaren eine persönliche PIN.
4. Das Signatur-Zertifikat speichern Sie auf Ihrer Computer-Festplatte. Das passende Dateiverzeichnis von orgaMAX lautet: "C:\Programme\orgaMAX\Elster\signatur\". Die Dateibezeichnung des Signatur-Zertifikats sieht zum Beispiel so aus: "MaxMustermann_elster_2048.pfx".

Zertifikat und PIN bilden zusammen Ihre elektronische Steuer-Signatur.

Bitte beachten Sie: Die genannten Schritte sind nur einmalig erforderlich. Ihre Umsatzsteuerervoranmeldungen, Anträge auf Dauerfristverlängerung und (ab Januar 2013) auch die "Zusammenfassenden Meldungen" können Sie direkt aus orgaMAX heraus signiert ans Finanzamt übermitteln: Sie brauchen lediglich den Speicherpfad des Signatur-Zertifikats und Ihre PIN einzugeben. Ein Besuch des Elster-Internetportals ist für die Abgabe von Steueranmeldungen und Steuererklärungen also nicht erforderlich!

Praxistipp: Schritt für Schritt zur elektronischen Signatur

Sie haben noch keine elektronische Unterschrift? Eine ausführliche Beschreibung der Registrierung beim ElsterOnline-Portal und der Aktivierung der kostenlosen ElsterBasis-Signatur finden Sie im [zweiten Teil dieses Signatur-Workshops](#).

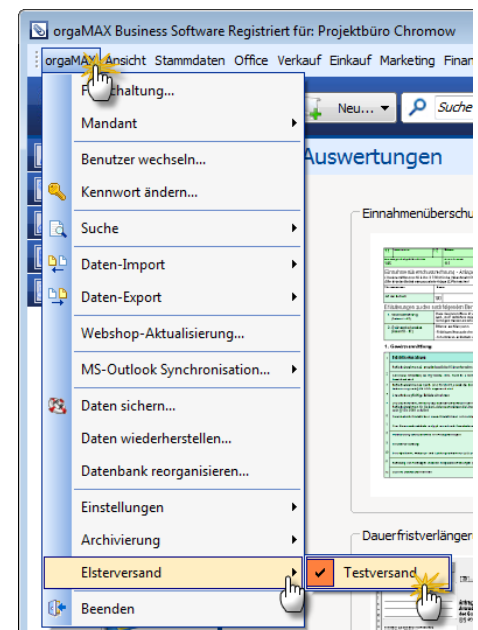


Signatur-Workshop Teil I: Umsatzsteuer-Voranmeldungen signieren und übermitteln

Falls Sie rechtzeitig vorgesorgt haben und bereits eine elektronische Elster-Signatur besitzen, können Sie schon jetzt ausprobieren, wie Sie Ihre Steuerdaten künftig elektronisch signiert ans Finanzamt übermitteln. In orgaMAX ist die Sache mit ein paar zusätzlichen Mausklicks erledigt.

Ist das ElsterBasis-Signaturzertifikat erst einmal auf Ihrem Computer gespeichert und die PIN vereinbart, stellt der eigentliche Signaturvorgang überhaupt keine Hürde dar. Am Beispiel einer Umsatzsteuervoranmeldung für den Monat Oktober 2012 erkennen Sie, dass sich der Zusatzaufwand in engen Grenzen hält. Bis auf den zusätzlichen Signatur-Dialog bleibt alles beim alten:

Bitte beachten Sie: Wenn Sie trotzdem sicherheitshalber einen Probelauf machen wollen, klicken Sie vor der Übermittlung Ihrer Umsatzsteuervoranmeldung im Menü "orgaMAX" auf "Elsterversand" - "Testversand": Solange diese Option mit einem Häkchen versehen ist, werden keine persönlichen oder betrieblichen Daten via Elster-Schnittstelle ans Finanzamt übermittelt:

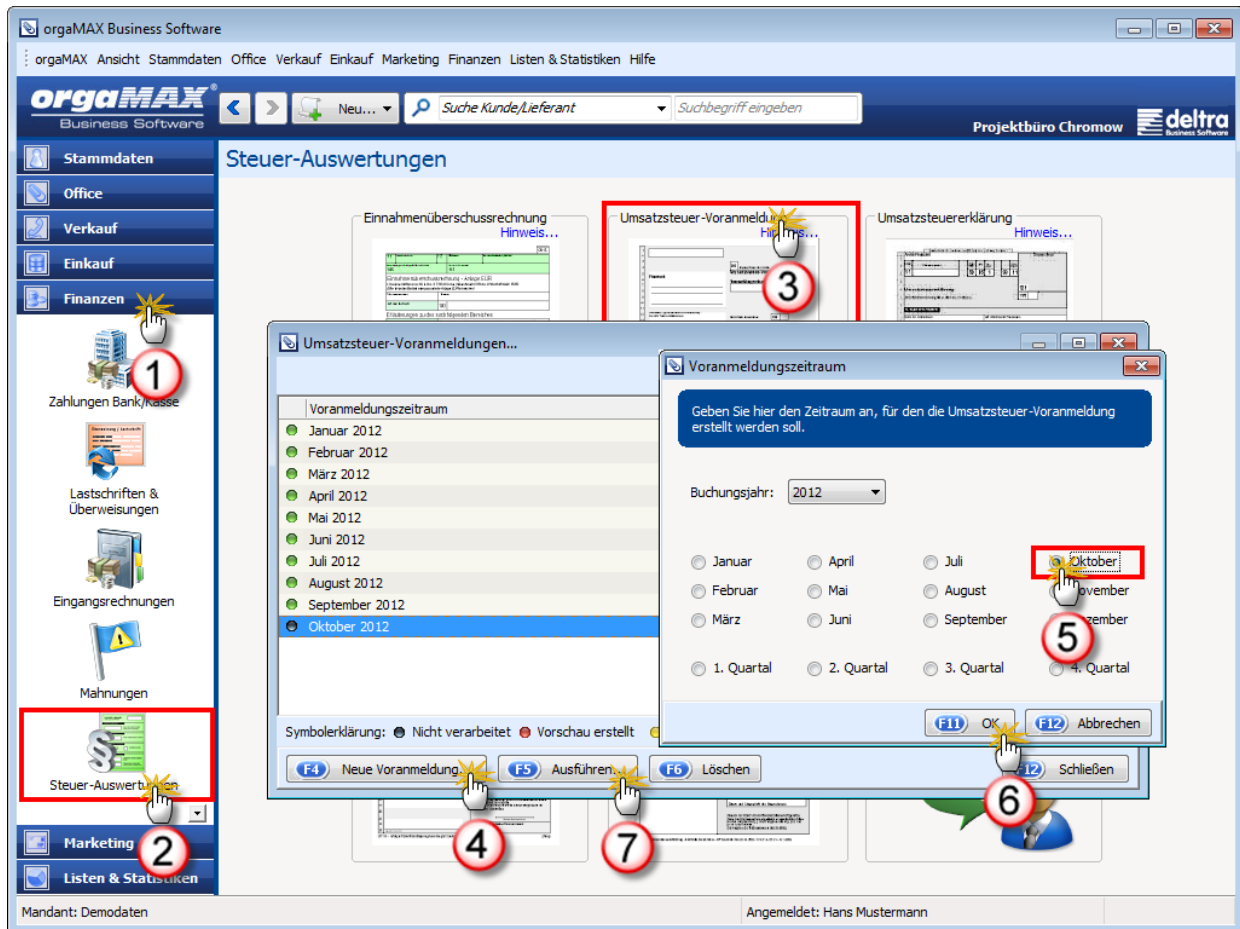


Zurück zur Umsatzsteuervoranmeldung: An den ersten neun Mausklicks im Vergleich zur unsigned Datenübertragung überhaupt nichts:

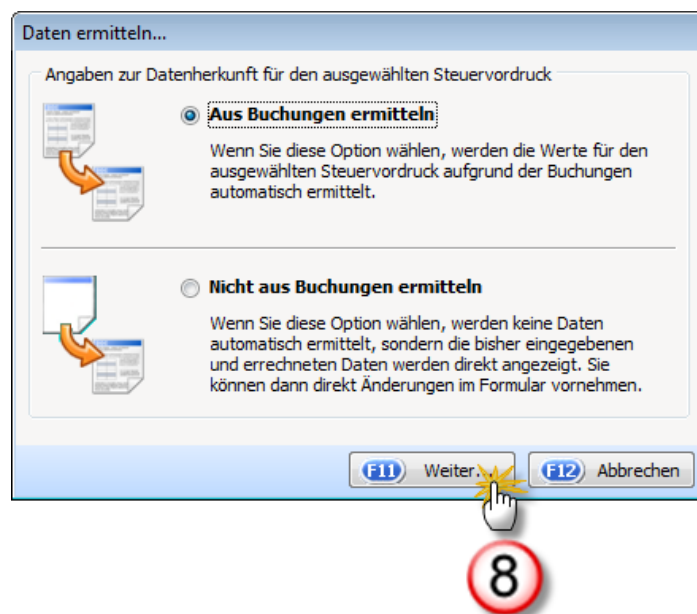
- Klick 1 auf den Menüpunkt "Finanzen",
- Klick 2 auf "Steuer-Auswertungen",
- Klick 3 auf den Vordruck-Symbol "Umsatzsteuer-Voranmeldung",
- Klick 4 auf "Neue Voranmeldung",
- Klick 5 auf den betreffenden Monat bzw. das Quartal,
- Klick 6 auf "OK",



- Klick 7 auf "Ausführen",



- Klick 8 auf "Weiter" (damit bestätigen Sie die Standard-Auswahl "Aus Buchungen ermitteln"),





- Klick 9 auf das Symbol "Elster-Versand":

Vordruckausgabe

Umsatzsteuervoranmeldung

Durch das Klicken auf einige Wertfelder kann nicht nur der Wert geändert, sondern ebenfalls die Zusammensetzung zurückverfolgt werden.
Zum Anzeigen der Zusammensetzung klicken Sie auf Details im Wertfeld.

Interessantes im Internet: [Internetportal des Bundeszentralamtes für Steuern](http://Internetportal.des.Bundeszentralamtes.für.Steuern)

Zeile	Fallart	Steuernummer	Unterfallart
1	11	31357200708	56

Finanzamt

Detmold

Wotanstr. 8

32756 Detmold

Unternehmer – ggf. abweichende Firmenbezeichnung –
Anschrift – Telefon – E-Mail-Adresse

CoEptum GmbH

Rosenholzweg 138b

32760 Detmold

0 52 31 / 123 456 78

2012

30 Eingangsstempel oder -datum

Umsatzsteuer-Voranmeldung 2012

Voranmeldungszeitraum

Oktober 2012

Berechtigte Anmeldung

10	
22	

Belege (Verträge, Rechnungen, Erläuterungen usw.) sind beigelegt bzw. werden gesondert eingereicht

I. Anmeldung der Umsatzsteuer-Vorauszahlung

Lieferungen und sonstige Leistungen (einschließlich unentgeltlicher Wertabgaben)	Bemessungsgrundlage ohne Umsatzsteuer	Steuer
Steuerfreie Umsätze mit Vorsteuerabzug (planmäßige steuerfreie Lieferungen i. d. Nr. 1 Buchst. b UStG)	volle EUR	EUR Ct

Drucken...

Faxen...

E-Mail...

PDF-Export...

Elster-Versand

9

Hier beginnt dann der geringfügig geänderte Übermittlungsprozess:

- Klick 10: Bestätigung des "Datenschutzhinweises" der Finanzverwaltung:

orgaMAX Business Software

Datenschutzhinweis durch die Finanzverwaltung:

Mit dieser Software werden personenbezogene Daten im Sinne des § 3 (1) des Bundesdatenschutzgesetzes (BDSG) zum Zwecke der Verarbeitung erhoben. Neben den reinen Daten, die zur Steuerveranlagung benötigt werden, erhebt die Software Daten über die Art und Version des Betriebssystems des Nutzers und übermittelt diese an die Finanzverwaltung. Diese Daten werden benötigt, um die ordnungsgemäße Verarbeitung der Daten sicherzustellen und Fehlern im Verarbeitungsprozess vorzubeugen. Die Nutzung der Daten erfolgt im Rahmen des § 14 BDSG durch die Finanzverwaltung und nur für den genannten Zweck.

OK

10



- Klick 11 auf die Versand-Option "Versenden der Daten",
- Klick 12 auf "Weiter":



Der zentrale Signatur-Dialog

Daraufhin öffnet sich das neue Signatur-Dialogfenster "Authentifizierte Übermittlung":

- Klick 13 auf "Software-Zertifikat",
- Klick 14 auf das Auswahlménü "Pfad zur Zertifikat-Datei" (und anschließende Auswahl des Dateipfads),
- Klick 15 in das Feld "Pin" (und anschließende Eingabe Ihrer Signatur-PIN) und schließlich
- Klick 16 auf "Weiter":



Umsatzsteuervoranmeldung

Authentifizierte Übermittlung

Bitte wählen Sie Ihr Sicherheitsverfahren aus.
Um ein Sicherheitsverfahren nutzen zu können, müssen Sie sich bei ElsterOnline registrieren. Falls Sie noch nicht registriert sind, können Sie die Registrierung auf www.elsteronline.de jetzt vornehmen.

Sicherheitsverfahren

☒ Software-Zertifikat ☐ Sicherheitsstick ☐ Signaturkarte

Bitte geben Sie hier den Pfad zu Ihrem Zertifikat ein.
Besitzen Sie mehrere ElsterOnline-Konten, wählen Sie die .pfx-Datei des Kontos aus, für das Sie die Übermittlung durchführen wollen.

Pfad Zertifikat-Datei:

C:\Programen\orgaMAX\Elster\signatur\MaxMustermann_elster2048.pfx

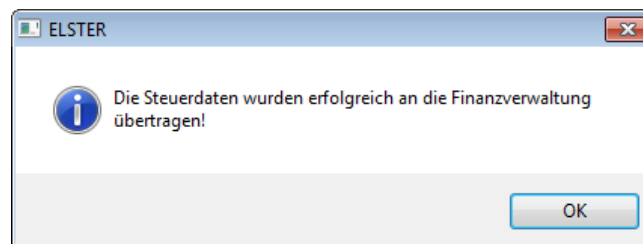
Pin:

.....

< Zurück Weiter > F12 Abbrechen

Handwritten annotations: A yellow starburst with a hand cursor points to the 'Software-Zertifikat' radio button (labeled 13). Another yellow starburst with a hand cursor points to the file path text (labeled 14). A third yellow starburst with a hand cursor points to the 'Weiter' button (labeled 15). A fourth yellow starburst with a hand cursor points to the 'Weiter' button (labeled 16).

Und das war's dann auch schon: Das Programm blendet kurz einen Verlaufsbalken ein und meldet schließlich "Vollzug":



Bevor Sie Ihre Umsatzsteuervoranmeldung per Mausklick auf "Fertigstellen" endgültig abschließen, können Sie sich bei Bedarf wie üblich noch das Protokoll der Datenübertragung anschauen und / oder sich den Inhalt der Elster-Formulare anzeigen lassen:



Sie sehen: Sofern Sie mit Ihren Buchungen auf dem Laufenden sind, ist die Meldeprozedur auch in Zukunft binnen weniger Minuten vom Tisch - elektronische Signatur inbegriffen!

Zum Schluss noch ein paar Hinweise:

- Anträge auf Dauerfristverlängerung signieren Sie genauso wie Umsatzsteuervoranmeldungen: Hier erscheint ebenfalls das zusätzliche Signatur-Dialogfenster "Authentifizierte Übermittlung", in dem Sie das Software-Zertifikat auswählen und Ihre PIN eingeben.
- Die Übermittlung von elektronisch signierten "Zusammenfassenden Meldungen" wird mit orgaMAX ab dem nächsten Programm-Update zum Jahreswechsel 2011/12 möglich sein.
- Alle anderen Datenübermittlungen ans Finanzamt erfolgen vorläufig weiterhin unsigniert.
- Haben Sie zu Beginn des Workshops sicherheitshalber den Testmodus aktiviert? Dann vergessen Sie vor dem Start der ersten "richtigen" Datenübermittlung bitte nicht, im Menü "orgaMAX" - "Elsterversand" das Häkchen vor der Option "Testversand" wieder zu entfernen.



Signatur-Workshop Teil II: So beschaffen Sie sich Ihre elektronische Signatur

Sie haben noch keine elektronische Unterschrift? Auf den folgenden Seiten erläutern wir Schritt für Schritt, wie Sie eine kostenlose ElsterBasis-Signatur beantragen und aktivieren.

Ihre elektronische Steuer-Signatur beantragen Sie im **ElsterOnline-Portal**. Genau genommen haben Sie dort die Wahl zwischen drei verschiedenen Signaturverfahren:

- dem kostenlosen Software-Zertifikat "ElsterBasis",
- dem Sicherheitsstick "ElsterSpezial" (einmalig 41 Euro) und
- der Signaturkarte "ElsterPlus" (zwischen 50 und 150 Euro plus laufende Kosten):

ELSTERBasis		ELSTERSpezial	ELSTERPlus
Zertifikat als Datei auf Ihrem Computer		Zertifikat auf Ihrem Sicherheitsstick	Persönliches Zertifikat von Ihrer Signaturkarte
Sicherheit	hoch	sehr hoch	sehr hoch
Kosten	keine	41 Euro	50 bis 150 Euro*
Bedienung	einfach	einfach	komplex
Bewertung	★ ★	★ ★	★
► Infos und Registrierung		► Infos und Registrierung	► Infos und Registrierung

Für die Zwecke von kleinen Unternehmen und Selbstständigen genügen Funktionsumfang und Sicherheitsmerkmale des "ElsterBasis"-Softwarezertifikats vollkommen.



Schritt für Schritt zum "ElsterBasis"- Zertifikat

Die leider etwas umständliche Anmeldeprozedur besteht aus mehreren Schritten. Für die Registrierung brauchen Sie nur eine E-Mailadresse und die Steuernummer oder die Steuer-Identifikationsnummer, unter der Sie bisher Ihre Steueranmeldungen und Steuererklärungen abgegeben haben.

1. Registrierung starten

Um sich anzumelden, rufen Sie ...

1. auf der Startseite des [ElsterOnline-Portals](#) die Seite "Registrierung" auf,
2. klicken in der Tabellenspalte "ElsterBasis" auf die Schaltfläche "Infos und Registrierung" und
3. dann noch einmal auf die Schaltfläche "zur Registrierung":

Login

Bitte wählen Sie Ihr Sicherheitsverfahren aus:

☐ Software-Zertifikat


☐ Sicherheitsstick

☐ Signaturkarte

[Login](#)

Öffentlicher Bereich

- Startseite
- Leistungen
- 1 Registrierung**
- Anforderungen
- Gesetze
- Sicherheit
- Zertifikate
- Konto löschen



[ELIAS fragen](#)

Art der Registrierung und Art des Logins

Tipp: [Details zur Datensicherheit](#) im Zusammenhang mit Ihrer Registrierung bei ElsterOnline

Die Registrierung bei ElsterOnline erfolgt aus Sicherheitsgründen in mehreren Schritten: [Überblick Sicherheitsverfahren](#). Sie müssen die Registrierung nur einmal durchführen.

Nach der Registrierung stehen Ihnen abhängig von der Art des Logins und der damit verbundenen Sicherheitsstufe unterschiedliche Dienste bei ElsterOnline zur Verfügung. Die Art des Logins können Sie hier auswählen.

	ELSTERBasis	ELSTERSpezial	ELSTERPlus
	Zertifikat als Datei auf Ihrem Computer	Zertifikat auf Ihrem Sicherheitsstick	Persönliches Zertifikat von Ihrer Signaturkarte
Sicherheit	hoch	sehr hoch	sehr hoch
Kosten	keine	41 Euro	50 bis 150 Euro*
Bedienung	einfach	einfach	komplex
Bewertung	★ ★	★ ★	★

2 [Infos und Registrierung](#) [Infos und Registrierung](#) [Infos und Registrierung](#)

ELSTERBasis

Funktionen

- Umsatzsteuer-Voranmeldung, Lohnsteuer-Anmeldung, Kapitalertragsteuer-Anmeldung, Lohnsteuerbescheinigung und weitere Formulare (siehe [Leistungen](#)) direkt über ElsterOnline
- Jahressteuererklärung papierlos mit elektronischem Zertifikat über ein Steuerprogramm ** (z. B. ElsterFormular)
- Anmeldungssteuern und Lohnsteuerbescheinigungen authentifiziert mit elektronischem Zertifikat über ein Steuerprogramm **

Sicherheit

- Ihr Software-Zertifikat wird als Datei auf Ihrem Computer gespeichert
- Höchste Benutzerfreundlichkeit, hohe Sicherheitsstufe

Voraussetzungen

Steuernummer *** und [Java Runtime Environment \(JRE\)](#) ab Version 6.0

3 [technische Info](#) [zur Registrierung](#)



2. Systemvoraussetzungen prüfen

Im folgenden Auswahlmenü starten Sie zunächst einen den kurzen System-Check. Dazu klicken Sie auf den Link "Vorab: Prüfung der Systemvoraussetzungen":

» **Vorab: Prüfung der Systemvoraussetzungen**

Wir empfehlen Ihnen, vorab zu überprüfen ob Ihr System die Voraussetzungen für ElsterOnline erfüllt. Unser Konfigurations-Assistent führt diese Überprüfung für Sie automatisch durch. Dieser Schritt ist optional.

» **Schritt 1: Angaben zu Person und gegebenenfalls Organisation**

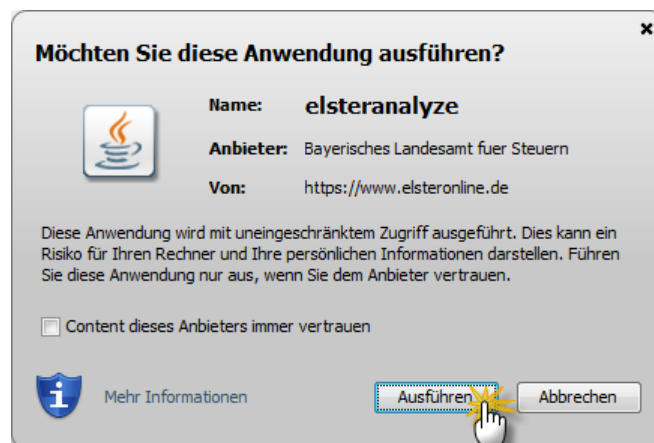
Hier geben Sie zunächst Ihre persönlichen Daten ein. Sie erhalten anschließend getrennt per E-Mail und auf dem Postweg die Aktivierungsdaten für Ihren Zugang. Die postalische Zustellung erfolgt an die bei Ihrem Finanzamt bekannte Adresse. Die Zusendung kann einige Tage in Anspruch nehmen.

» **Schritt 2: Aktivierung und erstmaliges Login**

Sie haben den ersten Schritt bereits durchgeführt, das Java Runtime Environment ab Version 6.0 installiert und den Brief und die E-Mail mit den Aktivierungsdaten vom Finanzamt erhalten. In Schritt 2 aktivieren Sie mit diesen Daten Ihren Zugang und erhalten Ihr Zertifikat.

Daraufhin ...

- erhalten Sie einen Sicherheitshinweis,
- klicken **unterhalb** der Abbildung auf den Link "Überprüfung der Systemeinstellungen meines Computers jetzt durchführen" und
- sorgen mit einem weiteren Mausklick auf die Schaltfläche "Ausführen" dafür, dass die Überprüfung erfolgt:





Sollte die Prüfung ergeben, dass die technischen Voraussetzungen bei Ihrem Computer nicht erfüllt sind, folgen Sie den Hinweisen von ElsterOnline zur Fehlerbehebung. Sind die "Voraussetzungen erfüllt", setzen Sie Ihre Anmeldung fort. Dazu klicken Sie auf den Link "Zurück zur Registrierung" am unteren Seitenrand:

Konfigurations-Assistent

Die Überprüfung der Konfiguration Ihres Computers wurde soeben durchgeführt.

✓

Voraussetzungen erfüllt
Die Überprüfung war erfolgreich
Ihr System erfüllt die grundlegenden Voraussetzungen zur Nutzung des ElsterOnline-Portals.

[» zurück zur Registrierung](#)

3. Persönliche Daten eingeben

Daraufhin landen Sie wieder im ursprünglichen Auswahlménü. Hier klicken Sie auf den Link "Schritt 1: Angaben zu Person und gegebenenfalls Organisation" und dann auf "Persönliches Zertifikat":

Art des Zertifikats

Bitte wählen Sie unter den folgenden Zertifikatsarten aus:

[» Persönliches Zertifikat](#)

Hier können Sie die Registrierung wahlweise unter Angabe Ihrer persönlichen Steuernummer oder Ihrer persönlichen Identifikationsnummer vornehmen.

[» Nicht-persönliches Zertifikat \(Organisationszertifikat\)](#)

Hier können Sie eine Registrierung für eine Organisation (Firma, Gesellschaft, Verein, Institution, etc.) durchführen. Sie benötigen dazu die Steuernummer, unter der beispielsweise die Umsatzsteuer-Voranmeldung oder die Lohnsteuer-Anmeldung beim Finanzamt eingereicht wird, sowie Ihre steuerlichen Unterlagen.

Bitte beachten Sie: Das "Nicht-persönliche Zertifikat (Organisationszertifikat)" ist für Sie nur dann von Bedeutung, wenn Sie die Elster-Signatur für die Steuerangelegenheiten eines Unternehmens mit separater Steuernummer, einer Organisation oder eines Vereins nutzen möchten. Sie benötigen in dem Fall die Steuernummer dieser Institution. Kleinunternehmer und Selbstständige nutzen in der Regel das persönliche Zertifikat.

Nachdem Sie die Art des Zertifikats ausgewählt haben, entscheiden Sie, ob Sie Ihre Registrierung mithilfe Ihrer persönlichen Steuernummer oder auf Basis Ihrer Steuer-Identifikationsnummer



vornehmen. Die Finanzverwaltung rät zur Angabe der Identifikationsnummer, weil damit künftig zusätzliche Funktionen verknüpft werden sollen:

Persönliches Zertifikat

Tip: Es wird empfohlen die Registrierung mit Identifikationsnummer durchzuführen, da in Zukunft Dienste geplant sind, die Ihnen nur in diesem Fall zur Verfügung stehen. Die Registrierung mit Identifikationsnummer wird derzeit in allen Ländern unterstützt.

Bitte wählen Sie unter den folgenden Optionen aus:

» **Registrierung mit Steuernummer**

Hier können Sie die Registrierung unter Angabe Ihrer persönlichen Steuernummer vornehmen. Sie benötigen dazu die Steuernummer, mit der Sie auch Ihre persönliche Einkommensteuererklärung beim Finanzamt abgeben.

» **Registrierung mit Identifikationsnummer**

Hier können Sie die Registrierung unter Angabe Ihrer persönlichen Identifikationsnummer vornehmen. Sie benötigen dazu die Identifikationsnummer, mit der Sie auch Ihre persönliche Einkommensteuererklärung beim Finanzamt abgeben. Ihre Anschrift wird in diesem Fall automatisch ermittelt.

Anschließend fragt ElsterOnline die folgenden persönlichen Angaben ab:

- **"Kurzname Konto"** (maximal 8 Zeichen): Den selbst gewählten Kurznamen benötigen Sie später nur im Ausnahmefall. Er dient lediglich dazu, verschiedene persönliche Benutzerkonten zu unterscheiden, wenn Anwender sich mehrfach bei ElsterOnline registrieren. Das kann unter Umständen sinnvoll sein, um betriebliche und private Steuervorgänge voneinander zu trennen.
- **Anrede, Titel, Name, Vorname, E-Mailadresse und Geburtsdatum** sowie
- **Bundesland, Finanzamt und Steuernummer.**

Zum Schluss vereinbaren Sie noch eine **Sicherheitsabfrage** und die dazugehörige Antwort (z. B. Lieblingsbuch oder auch Lieblingsurlaubsort in der Kindheit). Diese Abfrage kommt nur dann zum

Persönliche Daten und Sicherheitsabfrage

Tip: Details zur Datensicherheit im Zusammenhang mit Ihrer Registrierung bei ElsterOnline.

Bitte tragen Sie hier Ihre persönlichen Daten ein. Achten Sie dabei auf die richtige Eingabe Ihres Geburtsdatums.

Felder und Formularabschnitte, die mit einem Stern "*" gekennzeichnet sind, müssen ausgefüllt werden.

Kurzname Konto

Kurzname Konto (max. 8 Zeichen) * MM-mitID ?

Persönliche Daten

E-Mail * max@mustermann-online.de ?

Geburtsdatum

Falls das von Ihnen eingetragene Geburtsdatum von den Daten der Finanzverwaltung abweicht, wird Ihnen kein Aktivierungs-Code zugestellt und Sie müssen Ihre persönlichen Daten hier erneut eingeben.

Geburtsdatum (TT.MM.JJJJ) * 12.11.1972 ?

Wiederholung Geburtsdatum (TT.MM.JJJJ) * 12.11.1972

Persönliche Identifikationsnummer

Identifikationsnummer * 12345678998

Hinweis postalische Zustellung *

Für Schritt 2 der Registrierung erhalten Sie zunächst getrennt per E-Mail die Aktivierungs-ID und auf dem Postweg den Aktivierungs-Code. Dabei wird der Aktivierungs-Code an die Adresse zugestellt, die den Meldebehörden bekannt ist. Damit der Aktivierungs-Code an Ihre jeweils aktuelle Adresse zugestellt werden kann, bitten wir Sie, Adressänderungen den Meldebehörden rechtzeitig bekannt zu geben.

☒ Ich bestätige, dass ich den Hinweis zur Kenntnis genommen habe.

Sicherheitsabfrage

Suchen Sie sich aus der Auswahl eine Frage aus, die Sie im darunter liegenden Feld beantworten. Bitte notieren Sie sowohl Ihre Frage als auch Ihre Antwort: Sie werden beide Angaben benötigen, falls Sie Ihr Benutzerkonto löschen möchten.

Sicherheitsabfrage * Was war Ihre Lieblingsfigur oder Held in der Kindheit? ?

Antwort (max. 40 Zeichen) * Bitte auswählen
An welche Telefonnummer aus Ihrer Kindheit erinnern Sie sich?
Was ist Ihr Lieblingsbuch oder -film?
Was ist Ihr Lieblingstier?
Was war Ihre Lieblingsfigur oder Held in der Kindheit?
Was war Ihr Lieblingsurlaubsort während Ihrer Kindheit?
Wer ist Ihr Lieblingschauspieler/Sänger/Künstler?

» Abbrechen » Weiter



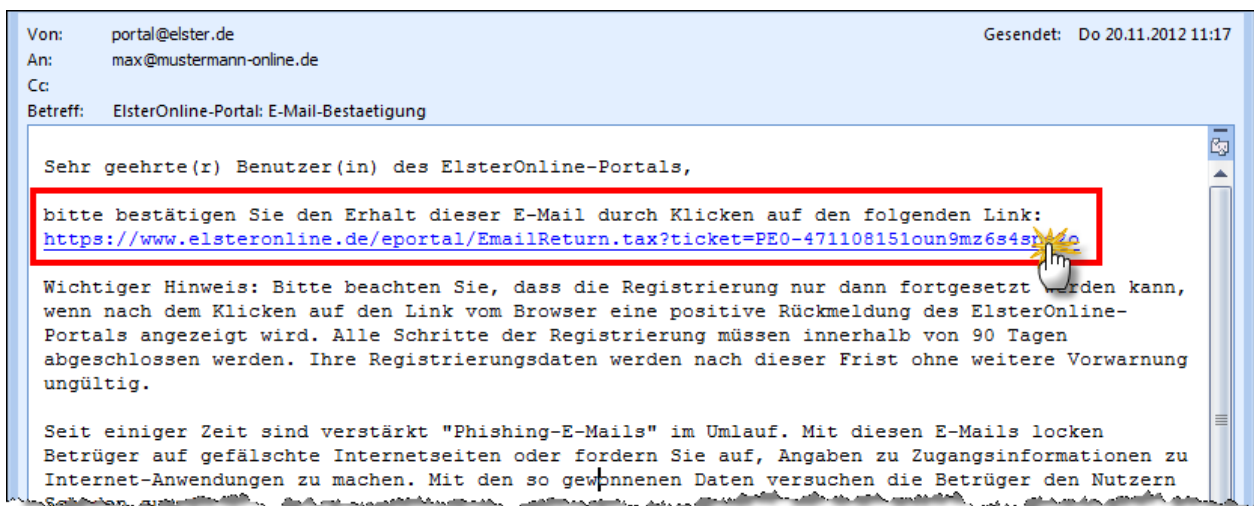
Einsatz, wenn Sie später einmal den persönlichen Zugang zum ElsterOnline-Portal löschen, oder Ihr Signatur-Zertifikat für ungültig erklären wollen.

Bitte beachten Sie: Die Postanschrift wird bei der Eingabe der persönlichen Daten nicht abgefragt. ElsterOnline schickt den Aktivierungs-Code vielmehr automatisch an die Anschrift, die Ihrem Finanzamt bekannt ist. Damit Sie das Schreiben erhalten, teilen Sie Ihrem Finanzamt eventuelle Adressänderungen also am besten *vor* der Registrierung mit.

Per Mausklick auf den "Weiter"-Button rufen Sie eine Übersicht über die Registrierungsdaten ab. Sollten sich Fehler eingeschlichen haben, aktivieren Sie das Eingabeformular über die Schaltfläche "Zurück" erneut. Sobald alle Angaben richtig sind, drucken Sie die Zusammenfassung bei Bedarf für Ihre eigenen Unterlagen aus und schließen den ersten Teil der Registrierung mit einem Mausklick auf die Schaltfläche "Absenden" ab.

4. Anmeldung per E-Mail bestätigen

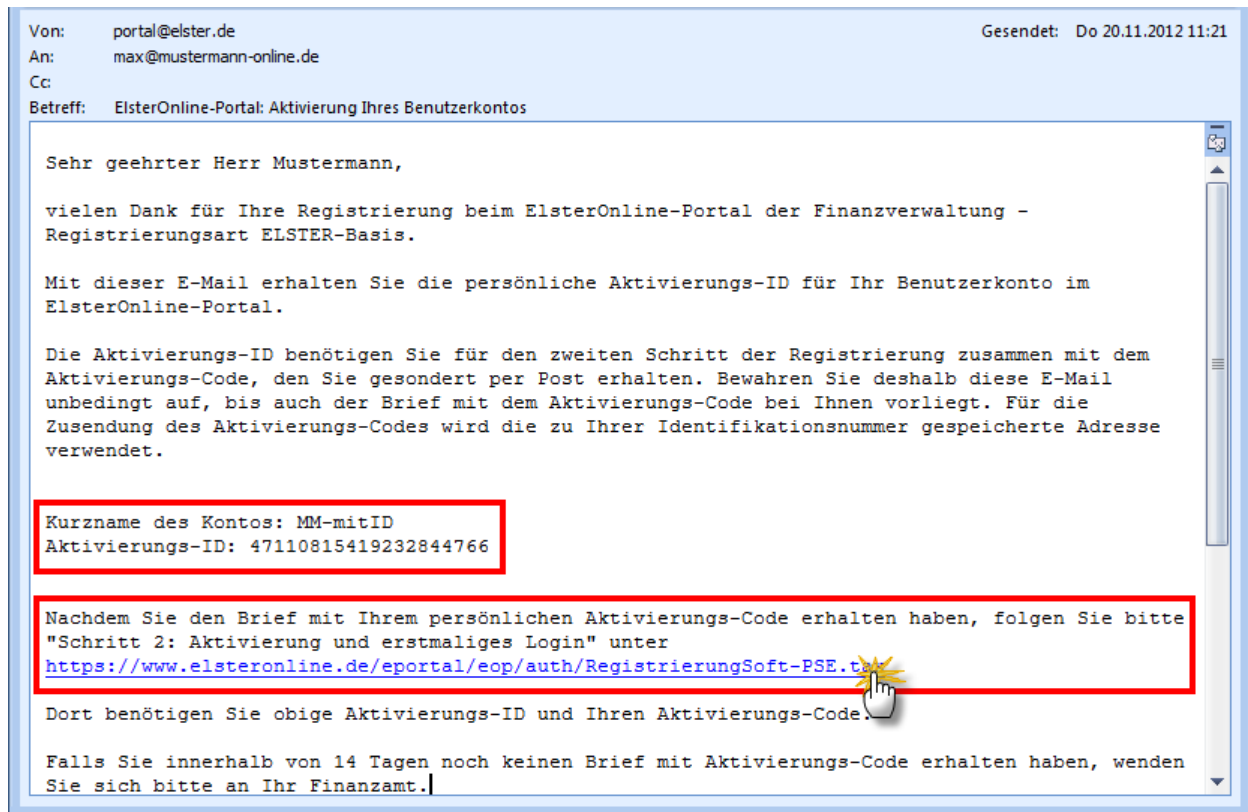
Zum Abschluss der Registrierung bekommen Sie von ElsterOnline eine E-Mail: Darin finden Sie einen Bestätigungs-Link, den Sie nur anzuklicken brauchen. So stellt die Finanzverwaltung sicher, dass Ihre E-Mailadresse korrekt ist:





5. Getrennte Aktivierungs-Informationen per E-Mail und Post

Daraufhin landen Sie wieder im ElsterOnline-Portal, wo Sie eine Sendebestätigung sehen und den Hinweis auf eine zweite E-Mail bekommen, in dem sich die **Aktivierungs-ID** für Ihr Signatur-Zertifikat befindet:



Gleichzeitig schickt ElsterOnline Ihnen einen Brief per Post, in dem sich zusätzlich ein **Aktivierungs-Code** befindet. Sobald dieser Brief bei Ihnen eingetroffen ist, öffnen Sie die Elster-E-Mail mit der **Aktivierungs-ID** (Betreffzeile: "ElsterOnline-Portal: Aktivierung Ihres Benutzerkontos") und klicken dort auf den Aktivierungs-Link. Daraufhin landen Sie wieder im zentralen Auswahlmenü: Diesmal klicken Sie hier auf den Auswahlpunkt "Schritt 2: Aktivierung und erstmaliges Login":



Registrierung "Basis" mit Software-Zertifikat

Tipp: [Details zur Datensicherheit](#) im Zusammenhang mit Ihrer Registrierung bei ElsterOnline.

Folgende Schritte sind nacheinander für eine erfolgreiche Registrierung durchzuführen:

» Vorab: Prüfung der Systemvoraussetzungen

Wir empfehlen Ihnen, vorab zu überprüfen ob Ihr System die Voraussetzungen für ElsterOnline erfüllt. Unser Konfigurations-Assistent führt diese Überprüfung für Sie automatisch durch. Dieser Schritt ist optional.

» Schritt 1: Angaben zu Person und gegebenenfalls Organisation

Hier geben Sie zunächst Ihre persönlichen Daten ein. Sie erhalten anschließend getrennt per E-Mail und auf dem Postweg die Aktivierungsdaten für Ihren Zugang. Die postalische Zustellung erfolgt an die bei Ihrem Finanzamt bekannte Adresse. Die Zusendung kann einige Tage in Anspruch nehmen.

» Schritt 2: Aktivierung und erstmaliges Login

Sie haben den ersten Schritt bereits durchgeführt, das Java Runtime Environment ab Version 6.0 installiert und den Brief und die E-Mail mit den Aktivierungsdaten vom Finanzamt erhalten. In Schritt 2 aktivieren Sie mit diesen Daten Ihren Zugang und erhalten Ihr Zertifikat.

6. Online-Aktivierung mit "Code" und "ID"

Nachdem Sie die Sicherheitsabfrage "Möchten Sie diese Anwendung ausführen" per Mausklick auf "Ausführen" bestätigt haben, werden Sie aufgefordert, die Aktivierungsdaten einzutragen, die Sie per E-Mail und auf dem Postweg erhalten haben:

Aktivierung I - Aktivierungsdaten

Tipp: [Details zur Datensicherheit](#) im Zusammenhang mit Ihrer Registrierung bei ElsterOnline.

Bitte tragen Sie hier die Aktivierungsdaten ein, die Sie per E-Mail und auf dem Postweg erhalten haben.

! Wenn Sie die Aktivierungsdaten 3-mal falsch eingeben, werden Ihre Registrierungsdaten gesperrt und Sie müssen sich erneut registrieren (ab Schritt 1).

» Applet: Infos zur Barrierefreiheit

Aktivierungs-ID * 4711081505705690686

Aktivierungs-Code * ZYXW -8UTD -NP15

» Weiter



Praxistipp: So vermeiden Sie Tippfehler

Um die Gefahr von Tippfehlern zu verringern, können Sie die Aktivierungs-ID in der E-Mail markieren und kopieren ("Bearbeiten" - "Kopieren" oder "STRG+C") und dann in der Eingabemaske einfügen ("Bearbeiten" - "Einfügen" oder "STRG+V"). Den 12-stelligen Aktivierungs-Code tippen Sie am besten ganz langsam und aufmerksam ab: Falls Sie die Aktivierungsdaten dreimal falsch eingeben, müssen Sie die Registrierungsprozedur komplett neu durchlaufen.

7. PIN wählen und Signatur-Zertifikat abspeichern

Sobald Sie Ihre Aktivierungsdaten eingetragen haben, klicken Sie auf "Weiter". Im nächsten Schritt erzeugt ElsterOnline Ihr persönliches Signatur-Zertifikat (im *.PFX-Dateiformat), das mit einer von Ihnen selbst gewählten persönlichen Identifikationsnummer (PIN) verknüpft wird. Dazu ...

- Wählen Sie am unteren Seitenrand über die Schaltfläche "Durchsuchen" zunächst das Unterverzeichnis (= Speicherpfad) auf Ihrer Festplatte oder einem USB-Stick aus, in dem Ihre persönliche Signaturdatei gespeichert werden soll,
- legen Ihre PIN fest (6 bis 20 Buchstaben und / oder Ziffern) ,
- wiederholen die PIN zur Sicherheit noch einmal und
- tragen ein weiteres Mal den Aktivierungscode ein:



8. Finale: Benutzerdaten komplettieren

Nachdem Sie auf die Schaltfläche "Weiter" geklickt haben, erzeugt ElsterOnline das Signaturzertifikat und speichert es als "PFX"-Datei an der von Ihnen gewünschten Stelle auf Ihrem Computer: Das passende Dateiverzeichnis von orgaMAX lautet: "C:\Programme\orgaMAX\Elster\signatur\". Die Dateibezeichnung sieht zum Beispiel so aus: "MaxMustermann_elster_2048.pfx".

Anschließend landen Sie auf der ElsterOnline-Übersichtsseite "Erstmaliges Login". Dort werden Sie aufgefordert, Ihre Benutzerangaben zu prüfen. Falls Sie sich mit Ihrer Steueridentifikationsnummer registriert haben, sind die Angaben bereits komplett. Haben Sie sich hingegen unter Ihrer Steuernummer angemeldet, fehlen die Angaben zur Anschrift. Wundern Sie sich bitte nicht: Zwar haben Sie bereits Post von ElsterOnline bekommen - der Postversand erfolgte aus Sicherheitsgründen jedoch an die Adresse, unter der Sie bei Ihrem örtlichen Finanzamt bekannt sind.

Zum Abschluss der Aktivierung des persönlichen Kontos beim ElsterOnline-Portal müssen Sie in dem Fall die Felder ...

- Straße,
- Postleitzahl und Ort sowie
- Staat

... noch einmal eigenhändig eintragen. Alle anderen Angaben sind optional. Per Mausklick auf "Übernehmen" schließen Sie Ihre Anmeldung endgültig ab.

Erstmaliges Login - Benutzerangaben ergänzen

Vielen Dank für Ihre Registrierung beim ElsterOnline-Portal. Bevor Sie Ihr Benutzerkonto nutzen können, müssen Sie noch nachfolgende Angaben prüfen und gegebenenfalls ergänzen. Sie können diese Angaben jederzeit ändern. Klicken Sie anschließend auf "Übernehmen", um auf die Startseite im privaten Bereich zu gelangen. Ihre Registrierung ist dann abgeschlossen.

Bitte melden Sie sich ab jetzt nur noch direkt mit "Login" an, um in den privaten Bereich von ElsterOnline zu gelangen. Den "Login" finden Sie auf allen Seiten des öffentlichen Bereichs.

Felder und Formularabschnitte, die mit einem Stern "*" gekennzeichnet sind, müssen ausgefüllt werden.

Ich bin Steuerberater

Das Feld "Kanzleiname" muss nur ausgefüllt werden, wenn Sie Steuerberater sind.

☐ Bitte markieren Sie dieses Feld, wenn Sie Steuerberater sind.

Kanzleiname (*)

Allgemeine Angaben

Anrede *, Titel Herr keine Angabe

Name * Mustermann

Vorname * Maximilian

E-Mail

Aus Sicherheitsgründen können Sie Ihre E-Mail-Adresse nur im privaten Bereich (nach dem Login) über den Link im rechten grauen Bereich ändern.

E-Mail: max@mustermann-online.de

Adresse, Telefon

Adresszusatz

Straße *, Hausnummer, Zusatz Hauptstraße 12 ?

Postleitzahl *, Ort * 54321 Musterstadt

Land Rheinland-Pfalz ?

Staat * Deutschland

Telefon (Vorwahl, Rufnummer) 04321-987654

Übernehmen



Noch einmal zur Erinnerung: Das hier beschriebene, etwas umständliche Registrierungs- und Aktivierungsverfahren müssen Sie nur einmal durchlaufen. In Zukunft können Sie Steuererklärungen und -anmeldungen direkt aus orgaMAX heraus signiert ans Finanzamt übermitteln: Sie brauchen bloß den Speicherpfad des Signatur-Zertifikats und Ihre PIN einzugeben. Die Schritt-für-Schritt-Beschreibung einer Umsatzsteuervoranmeldung finden Sie in [Teil I unseres Signatur-Workshops](#).

Vorsicht: Eingebautes Verfallsdatum!

Ihre Elster-Signatur ist aus Sicherheitsgründen nur drei Jahre lang gültig. Mehrere Wochen vor dem Ablauf werden Sie vom ElsterOnline-Portal per E-Mail über das Ende der Gültigkeitsdauer informiert. Um das Zertifikat zu verlängern, ist dann lediglich ein einmaliges Login im ElsterOnline-Portal erforderlich. Sie erhalten dort aktuelle Informationen zur anstehenden Zertifikatsverlängerung. Ihr Elster-Zertifikat wird anschließend automatisch aktualisiert. Bei einer Verlängerung bleiben alle in Ihrem Benutzerkonto gespeicherten Daten unverändert.

Bitte beachten Sie: Falls Sie den Verlängerungs-Termin versäumen, müssen Sie Ihre Elster-Signatur neu beantragen und registrieren. Dabei gehen dann die Inhalte Ihres Postfachs, Einstellungen und Profile verloren.

Praxistipp: Nicht verzagen - Hotline fragen!

Falls Sie Fragen zum Aktivieren Ihres Elster-Zertifikats haben oder beim Übermitteln und Signieren Ihrer Steuerdaten Probleme auftreten, wenden Sie sich am besten an die **kostenlose Elster-Hotline**. Die Rufnummer lautet: **0800 - 52 35 055**. Das Callcenter ist montags bis freitags zwischen 7 Uhr und 22 Uhr zu erreichen. Samstags, sonntags und an bundeseinheitlichen Feiertagen sind die Leitungen von 10 Uhr bis 18 Uhr geschaltet. Die E-Mailadresse lautet: hotline@elster.de